

# Trader *tip*

FOREX ANALYSIS & PREDICTION TOOL POWERED BY REALTIMEFOREX

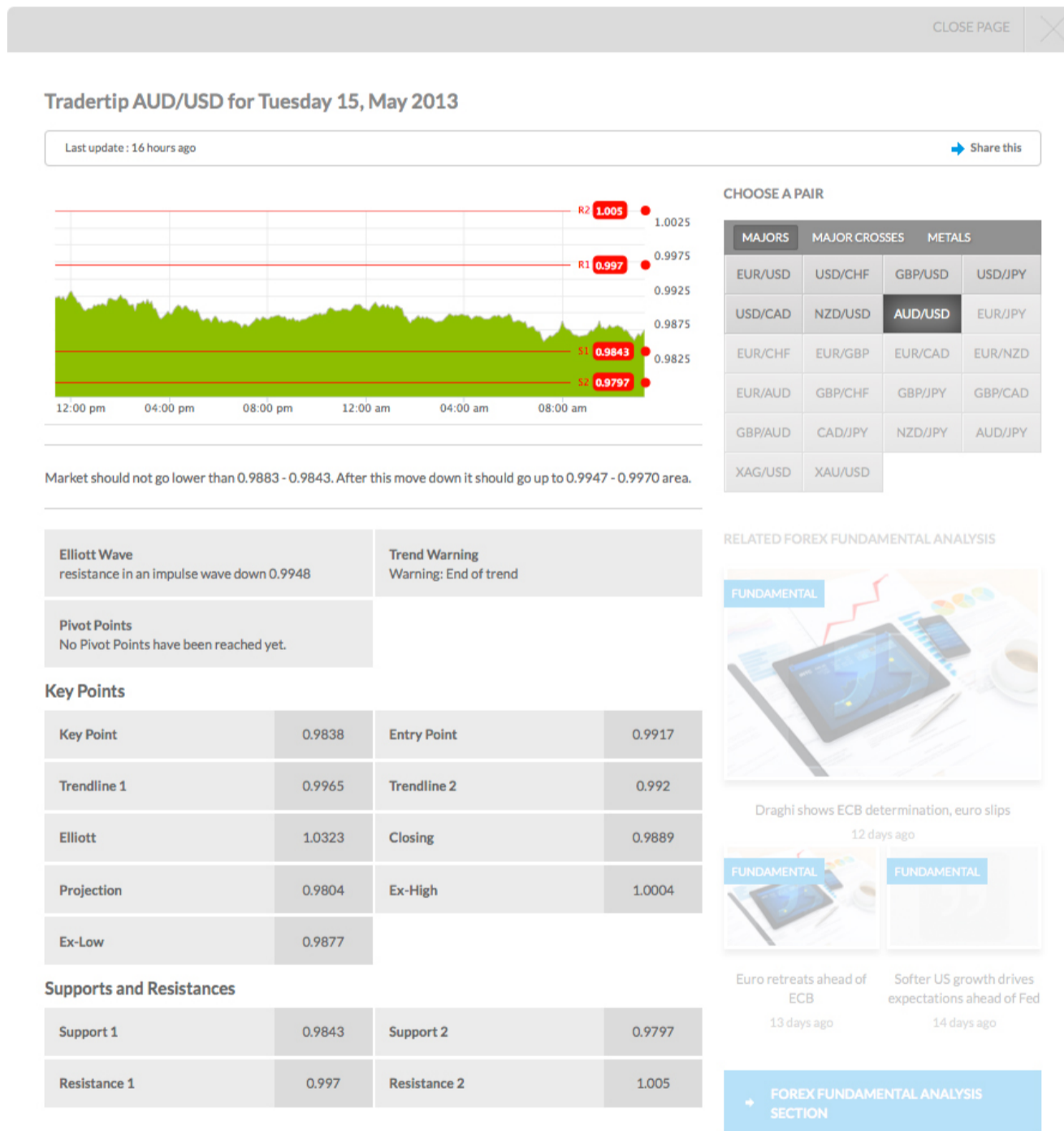


# PRESENTATION

## Le TraderTip résume la situation des paires de devises sélectionnées

RTFX TraderTip est la présentation du système Nostromo qui fait la synthèse de tous les paramètres techniques (résistances, support, canaux, moyenne mobile, oscillateur, cycle, objectif, projection, zone surachetée ou survendue, etc...). Il résume en un coup d'œil la situation des paires de devises sélectionnées.

Il génère, entre autre, un commentaire périodique (journalier, hebdomadaire et mensuel) qui donne le sens pour traiter sur le Forex, les points d'entrée et de sortie, les points à risque.



# SCENARIO, ELLIOT WAVE, TREND WARNING & PIVOT POINTS

Market should not go lower than 0.9883 - 0.9843. After this move down it should go up to 0.9947 - 0.9970 area.

## Elliott Wave

resistance in an impulse wave down 0.9948

## Trend Warning

Warning: End of trend

## Pivot Points

No Pivot Points have been reached yet.

## Scenario

### Explication

Le commentaire est la synthèse de la réflexion technique du système Nostromo. Il est généré automatiquement d'après un algorithme mathématique. Il anticipe le mouvement de la période et donne avec une forte probabilité le scénario escompté. Indiquant le sens du mouvement de la période, il calcule les points d'entrée et les objectifs à atteindre ou les zones de sortie.

### Comment l'utiliser ?

Si les commentaires à moyen terme et à court terme sont en phase, les points indiqués dans le commentaire peuvent être pris dans le sens principal de la tendance.

### Remarque :

« au dessus de tel point » veut dire que le système est ouvert vers le haut, c'est-à-dire qu'un mouvement haussier puissant est peut-être à venir.

« en dessous de tel point » veut dire que le système est ouvert vers le bas, c'est-à-dire qu'un mouvement baissier puissant est peut-être à venir.

## Elliott Wave

### Explication

Le système calcule également les figures d'Elliott. (voir Didacticiel). Il détecte 60 figures qui se décomposent en 30 figures haussières et 30 baissières qui se décomposent en vagues correctives, en triangles et en vagues impulsives. Il donne l'objectif de la vague de la période considérée.

### Comment l'utiliser ?

Après la vague corrective, un mouvement très fort est escompté. Donc, il faut se positionner pour atteindre les objectifs et les dépasser. Ces points sont à utiliser en parallèle avec d'autres paramètres, comme la cassure d'une ligne de tendance, la cassure des points 15 et 85 de l'oscillateur ou la rupture du plus haut ou du plus bas de la période analysée.

## Warning

*Harami et Lignes d'avalement (Intra et Extra)*

### Explication

Certaines figures demandent une attention particulière pour le trading. Les deux figures intra (Harami) et extra (Figure d'avalement) sont des figures japonaises de cassure importante ou de retournement de tendance.

### Comment l'utiliser ?

(Voir le tutoriel en ligne dans la section Ressources de notre site internet rtfx.fr)

### Signal précurseur de fin de vague

Il faut continuer de prendre des positions dans le sens de la tendance principale et prendre ses profits.

Mais attention, dans les 1 à 2 périodes à venir, le marché devrait se retourner ou corriger violemment.

## Pivot est le point d'équilibre de la période analysée

### Formule de calcul

Pivot = (haut + clôture + bas) / 3

### Explication

Généralement, on traverse 1 ou 2 fois ce point. C'est-à-dire que le marché va tester les plus hauts, généralement Res1 en extension et ensuite tester les plus bas Sup1 en extension ou vice-versa. Le Pivot est généralement plus haut que la clôture dans un marché baissier et vice-versa. Le point pivot est toujours traversé sur la période considérée, sauf en cas de très haute volatilité de la période précédente.

### Comment l'utiliser ?

Au début d'une période si on s'éloigne d'abord du point PIVOT, plus la probabilité d'y retourner est grande, donc plus le potentiel de gain est élevé.

## Exemples

### Fin de tendance baissière imminente :

ce signal apparaît quand le marché approche de la fin d'une vague baissière. Il est recommandé, en cas de positions courtes, de mettre des stops loss assez proches.

### Fin de tendance :

ce signal montre l'imminence d'un sommet ou d'un plancher important. On peut donc essayer de jouer contre la tendance sur les points donnés par les canaux de projection.

### Pallier :

il indique une hésitation avant la reprise de la tendance signalée par la cassure des extrêmes de la période précédente. (Ex-bas- Ex-haut).

### Fin de tendance haussière imminente :

ce signal apparaît quand le marché approche de la fin d'une vague haussière. Il est recommandé, en cas de positions longues, de mettre des stops loss assez proches.

### Zone basse :

il indique une zone où le marché est supposé tenir. Un achat dans la zone Sup 1- Sup 2 est un achat pour une position à moyen terme.

## POINTS CLÉS

### Key Points

|             |        |             |        |
|-------------|--------|-------------|--------|
| Key Point   | 0.9838 | Entry Point | 0.9917 |
| Trendline 1 | 0.9965 | Trendline 2 | 0.992  |
| Elliott     | 1.0323 | Closing     | 0.9889 |
| Projection  | 0.9804 | Ex-High     | 1.0004 |
| Ex-Low      | 0.9877 |             |        |

### Point clé

#### Explication

Ce point est calculé automatiquement par le système. Ce point est très souvent soit le plus haut soit le plus bas de la période

#### Comment l'utiliser ?

- Si le marché est en dessous du point clé, le marché est baissier tant que l'on reste en dessous. Si le point clé est cassé, le marché devrait se retourner, qui serait confirmé par la cassure du plus haut précédent (ex- haut)
- Si le marché est au dessus du point clé, le marché est haussier tant que l'on reste au dessus. Si le point clé est cassé, le marché devrait se retourner, qui serait confirmé par la cassure du plus bas précédent.

### Elliott

#### Explication

Ce point indique le départ d'une vague Elliott

#### Comment l'utiliser ?

- Tant que le marché est en dessous de ce point, Elliott indique que le marché est baissier
- Tant que le marché est au dessus de ce point, Elliott indique que le marché est haussier

### Ligne de tendance

#### Explication

Explication disponible dans la section Ressources de notre site internet rtfx.fr

#### Comment l'utiliser ?

- Si les 2 lignes de tendance sont au dessus du cours actuel, elles peuvent être utilisées comme résistance, donc le marché est baissier.
- Si les 2 lignes de tendance sont au dessous du cours actuel, elles peuvent être utilisées comme support, donc que le marché est haussier.
- Si les 2 lignes sont de part et d'autre du cours actuel, le marché arrive sur un palier ou un triangle. La cassure d'un de ces deux points devrait donc montrer la future tendance.

### Clôture

#### Explication

Il indique la clôture de la précédente période.

#### Comment l'utiliser ?

- La clôture de la période précédente est un point de basculement. Généralement, le marché part dans un sens et ensuite retransverse la clôture. On peut ainsi supposer que le point plus bas ou plus haut atteint auparavant est soit un bas ou un haut de la période considérée et permet donc de mettre un stop loss (limite de perte) aux extrêmes. (point le plus bas ou le plus haut de la période).

## Projection

### Explication

Ce point est la projection potentielle d'après Fibonacci. Le système identifie le sens du mouvement actuel et prévoit, dans le futur, un premier objectif basé sur les nombres de Fibonacci.

### Comment l'utiliser ?

- Il donne le potentiel d'objectif du mouvement actuel.

## Ex-Haut est le plus haut de la précédente période analysée

### Explication

Ex-haut est le plus haut traité de la période analysée précédente.

### Comment l'utiliser ?

- Si le chandelier est vide/vert, le marché devrait au moins tester ce point
  - Une clôture au dessus de ce point confirme une tendance haussière.
  - Ce point est surtout utilisé pour les Harami (Intra) et les lignes d'avalement (Extra).
- Si le marché casse Ex-haut, il y a une forte probabilité de traverser Res1.

## Ex-Bas est le plus bas de la précédente période analysée

### Comment l'utiliser ?

- Si le chandelier est plein/rouge, le marché devrait au moins tester ce point.
- Une clôture en dessous de ce point confirme une tendance baissière
- Ce point est surtout utilisé pour les Harami et les lignes d'avalement

## SUPPORTS & RESISTANCES

Les supports indiquent un niveau de prix spécifique qu'un cours ne devrait pas franchir à la baisse. Un niveau ou une zone sur lesquels se produisent plusieurs fois un rebond des cours. La résistance indique quant à elle un niveau de prix spécifique qu'un cours ne devrait pas franchir à la hausse. Si un support ou une résistance est traversé par un degré de pénétration significatif, il renverse son rôle. C'est-à-dire, que le support devient résistance et la résistance devient support.

### Supports and Resistances

|              |        |              |        |
|--------------|--------|--------------|--------|
| Support 1    | 0.9843 | Support 2    | 0.9797 |
| Resistance 1 | 0.997  | Resistance 2 | 1.005  |

### Sup1 est le premier support de la période analysée

#### Formule de calcul

$2 * \text{Pivot} - \text{haut}$

#### Explication

Ce point indique que dans un marché sans grande volatilité, l'évolution du cours devrait faire une pause ou se retourner.

#### Comment l'utiliser ?

- Dans une tendance fortement haussière, ce point n'est généralement pas atteint. Il peut donc être utilisé comme point de sortie en cas de position longue.
- Dans une tendance baissière, ce point sert de but à atteindre, voire à dépasser

Si le marché passé en dessous de Sup1, mais clôture au dessus, le marché perd de sa puissance baissière et arrive sur un pallier. Sur la période suivante, les prix pourraient aller vers Res1 avant de reprendre la tendance baissière

### Sup 2 est le deuxième support

#### Formule de calcul

$\text{Pivot} - (\text{Resistance1} - \text{Support1})$

#### Explication

Ce point indique que, dans un marché avec une grande volatilité, l'évolution du cours devrait faire une pause ou se retourner.

#### Comment l'utiliser ?

Dans un marché fortement baissier, après plusieurs périodes successives, le support Sup2 variable est souvent atteint, donc peut être utilisé comme but pour prendre des profits substantiels.

Si la clôture est en dessous de Sup2, on peut prévoir pour la période suivante un mouvement latéral de consolidation entre Sup 1 et PIVOT.

### Res2 est la deuxième résistance

#### Formule de calcul

$\text{Pivot} + (\text{Resistance1} - \text{Support1})$

#### Explication

Ce point indique que, dans un marché avec une grande volatilité, l'évolution du cours devrait faire une pause ou se retourner.

#### Comment l'utiliser ?

Dans un marché fortement haussier, après plusieurs périodes successives la résistance Res2 variable est souvent atteinte, donc peut être utilisée comme but pour prendre des profits substantiels. Si la clôture est au dessus de Res2, on peut prévoir une pause latérale de consolidation pour la période suivante entre Res1 et PIVOT.

### Res1 est la première résistance de la période analysée

#### Formule de calcul

$2 * \text{Pivot} - \text{Ex-bas}$

#### Explication

Ce point indique, que dans un marché sans grande volatilité, le marché devrait faire une pause ou se retourner.

#### Comment l'utiliser ?

Dans une tendance fortement baissière, ce point n'est également pas atteint. Il peut donc être utilisé comme point de sortie en cas de position courte.

Plus d'analyses sur

[www.realtimeforex.fr](http://www.realtimeforex.fr)